



Miljøministeriet
Naturstyrelsen

Naturstyrelsens tanker om grundvandsbeskyttelse over for pesticider

Funktionsleder Martin Skriver

Eksisterende håndtag i MBL



Miljøministeriet
Naturstyrelsen

- § 21 b. Anvendelse af pesticider, dyrkning og gødskning til erhvervsmæssige og offentlige formål må ikke foretages inden for en radius på 25 m fra et vandindvindingsanlæg, der indvinder grundvand til almene vandforsyningsanlæg ...
- § 24. Kommunalbestyrelsen kan give påbud eller nedlægge forbud for at undgå fare for forurening af bestående eller fremtidige vandindvindingsanlæg til indvinding af grundvand ...
- § 26 a. Når der er vedtaget en indsatsplan for et område efter § 13 eller § 13 a i lov om vandforsyning m.v., kan kommunalbestyrelsen, hvis der ikke kan opnås en aftale herom på rimelige vilkår, endeligt eller midlertidigt mod fuldstændig erstatning pålægge ejeren af en ejendom i området de rådighedsindskrænkelser eller andre foranstaltninger, som er nødvendige for at sikre nuværende eller fremtidige drikkevandsinteresser mod forurening med nitrat eller pesticider ...

Hjemler i miljøbeskyttelsesloven



Miljøministeriet
Naturstyrelsen

Anvendelse	Erhvervsmæssig	Ikke-erhvervsmæssig
§ 21 b	X	
§ 24	X	X
§ 26 a	X, særlig landbrug	

Rammerne for § 26 a



Miljøministeriet
Naturstyrelsen

Hvilke vurderinger skal kommunen foretage mht. pesticider? Brev fra Naturstyrelsen til alle kommuner af 6. oktober 2011:

”En kombination af konkret viden om stor grundvandsdannelse, viden om den konkrete arealanvendelse samt viden om forureningskilder vil dermed kunne udgøre et tilstrækkeligt grundlag for kommunernes vurdering af, hvorvidt det er nødvendigt at iværksætte en indsats for at beskytte grundvandet mod pesticider.”

KUPA-projektets formål



Miljøministeriet
Naturstyrelsen

Formålet med KUPA har været at afgrænse de sand- og lerjorde, som er særligt følsomme over for udvaskning af pesticider til grundvandet



KUPA skal identificere eventuelle områder, som er mere sårbare end de mest sårbare arealer i VAP, således at man kan sikre en supplerende grundvandsbeskyttelse på disse arealer i det omfang, der er behov for det



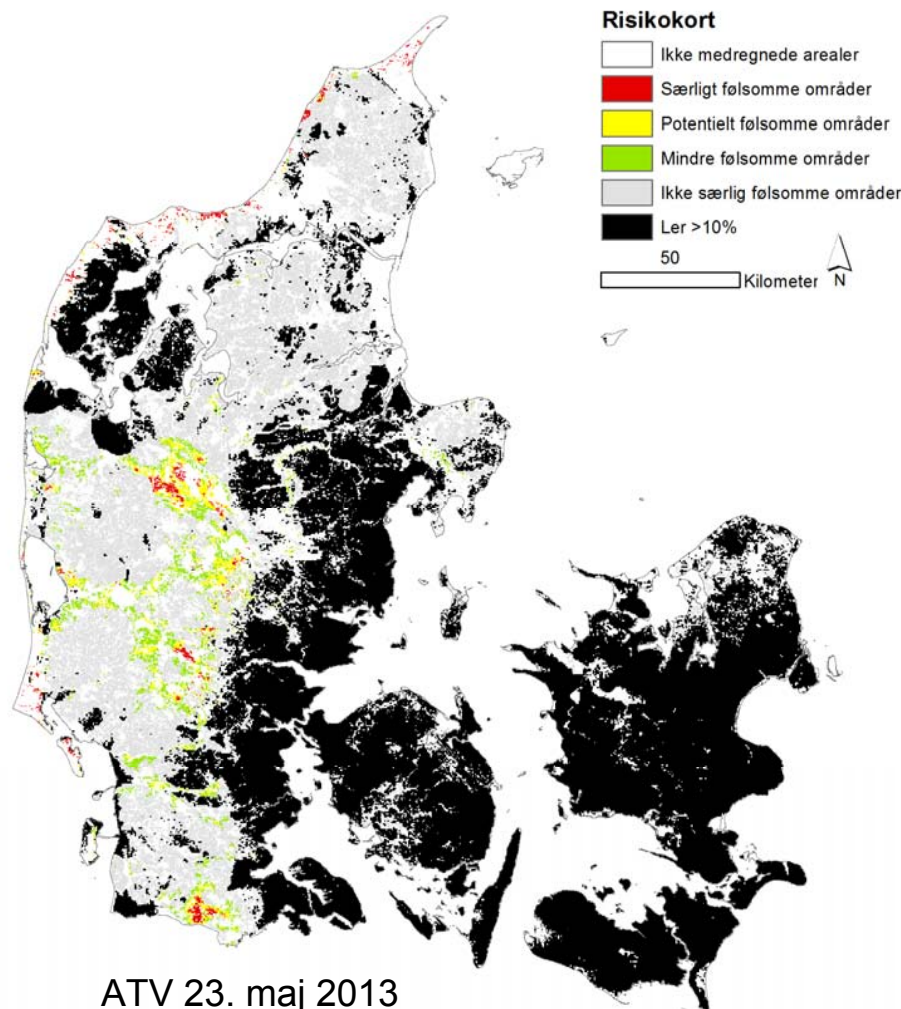
- KUPA Sand kan anvendes til vurdering af sandjorderne i forhold til langt hovedparten af den mængde godkendte pesticider, der anvendes i dag
- KUPA beskriver de jordparametre, der er afgørende mht. udvaskning af pesticider: organisk materiale (humus) og fine partikler (ler og silt)
- Der eksisterer alternative, simple geofysiske metoder til kortlægning af parametrene
- Det kan ikke konkluderes sikkert, hvor store arealer med dyrkning, der er mere sårbare end de mest sårbare marker i VAP

KUPA – ”Risikokort” for sand



Miljøministeriet
Naturstyrelsen

Kritisk sårbare
sandjorder udgør
ca. 4 %





- Lerjorders sårbarhed er styret af opsprækning som følge af isens bevægelser under istiderne
- Generel udfordring, at sårbarheden på lerjorder, udover sprækker, er styret af bioporer (orme- og rodgange) og dræn i den øverste del af jorden



- I januar 2011 konkluderes, at ”det faglige grundlag for at udpege pesticidesårbare lerjorder ikke er til stede”

Hvordan kommer vi videre?



Miljøministeriet
Naturstyrelsen

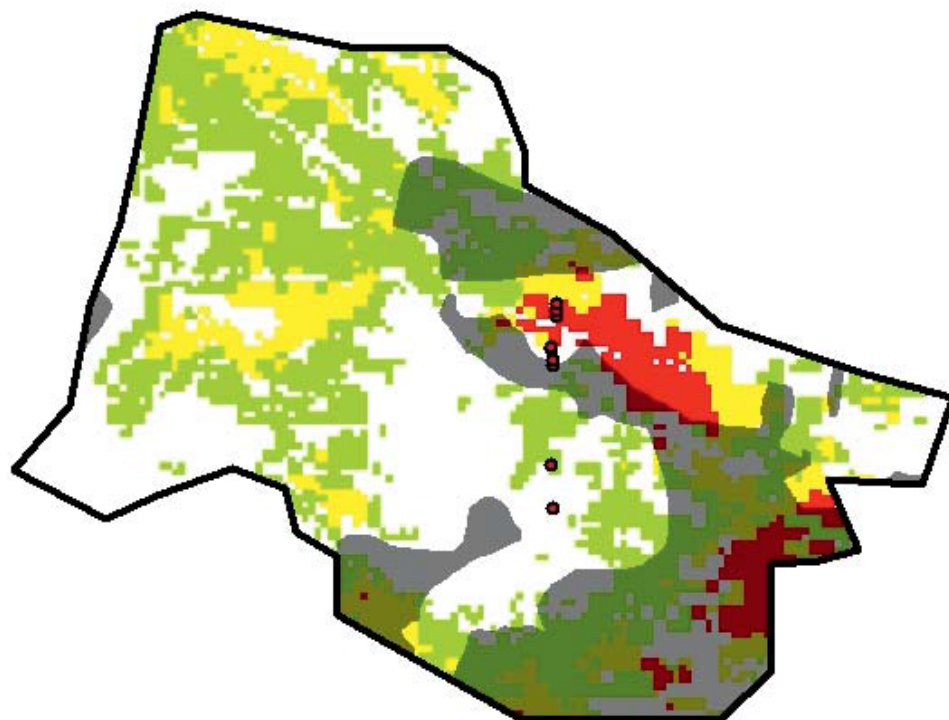
Opfølgningen på tidligere pesticidprojekter sker i to spor:

- Det undersøges, om de ca. 4 % særligt sårbare sandede jorder er mere sårbare over for sprøjtemidler end de sandede testmarker i VAP
- Det undersøges, om viden fra den statslige kortlægning kan anvendes til at vurdere lerjordenes sårbarhed
- Naturstyrelsen og Miljøstyrelsen er sammen med GEUS og Aarhus Universitet (DCA) i gang med at planlægge de to spor nærmere.
- De første resultater forventes at foreligge primo 2014.

Grundlag for indsatsplaner?



Miljøministeriet
Naturstyrelsen



- Prøveudtagning
- OSD
- Særligt følsomme områder
- Potentielt følsomme områder
- Mindre følsomme områder
- Ikke særligt følsomme områder

Grundvandskortlægning



Miljøministeriet
Naturstyrelsen

- Afgrænsning af områder med ”stor grundvandsdannelse”
- Kortlægning af sårbare sandjorder
- Undersøgelse af muligheder for lerjorder
- Arealdekning er obs. punkt!
- Hvad med efter 2015?

Natur- og Landbrugs- kommissionens anbefalinger



Miljøministeriet
Naturstyrelsen

- Den samlede statslige grundvandskortlægning og den kommunale indsatsplanlægning skal evalueres, for at vurdere om der sker en effektiv beskyttelse af drikke- og grundvand mod påvirkning af såvel nitrat som sprøjtemidler
- Miljøministeriet bør udarbejde en konkret plan for identificering af pesticidfølsomme områder som grundlag for kommunernes arbejde med indsatsplaner for pesticider

Parallel udvikling!



Siden igangsættelse af KUPA-projektet i 2000 er parallelt gennemført:

- Udbygning af VAP-markerne i regeringens Sprøjtemiddelstrategi for 2013-15
- Pesticidhandlingsplaner og -strategi
- Aftaler om ophør med anvendelse af pesticider på offentlige arealer
- Videreudvikling og stramning af godkendelsesordningen for pesticider
- Golfaftalen, afløses af en bekendtgørelse, som minimerer belastningen
- Etablering af 25 meter-beskyttelseszonerne i miljøbeskyttelsesloven
- Grundvandskortlægning af OSD og indvindingsoplunde til almene vandforsyninger
- Støtte til kommunernes anvendelse af beskyttelsesområder (BNBO) gennem FL 2012 og -13
- Vaskepladsbekendtgørelsen med regler for indretning og anvendelse af vaskepladser og udstyr til påfyldning og rensning af sprøjteudstyr



Tak for opmærksomheden!